

Kunst, Cultuur & Erfgoed Burgh-Haamstede

Beeld van de bestaande situatie



Molen de Graanhalm in het Kunst Korset Down the Rabbit Hole van Anna Blom

Zomer 2022
Projectgroep Kunst, Cultuur & Erfgoed
Dorpsvisie Burgh-Haamstede

Intro

In dit document beschrijven we de bestaande situatie op het gebied van kunst, cultuur en erfgoed in Burgh-Haamstede. Dit document is bedoeld als vertrekpunt ('waar staan we?') om te komen tot een programmaplan aan de hand waarvan de kwaliteit en de samenhang van het aanbod kan worden versterkt en de beleving daarvan door inwoners en bezoekers kan worden vergroot.

De 'foto' die wij in dit document presenteren van de bestaande situatie beoogt een representatief beeld te geven van wat Burgh-Haamstede op dit moment te bieden heeft op het gebied van kunst, cultuur en erfgoed en hoe dat georganiseerd is. We hopen dat de belangrijkste elementen van het kunst-, cultuur- en erfgoedbestel van Burgh-Haamstede met dit document in beeld zijn gebracht.

In de beschrijving maken we een onderscheid tussen twee werkvelden: Cultuurhistorie & erfgoed (beschreven in hoofdstuk 1) en Kunst & cultuur (beschreven in hoofdstuk 2). Per werkveld geven we aan wat het aanbod is en welke organisaties actief zijn. De twee werkvelden raken elkaar op het vlak van presentatieplekken: verschillende bijzondere erfgoedlocaties worden gebruikt als podium voor voorstellingen en/of tentoonstellingen. Deze presentatieplekken hebben we afrondend op een rij gezet (hoofdstuk 3).

Wat in dit document nog niet is gelukt, maar nog wel wenselijk is, is een totaalbeeld te geven van bezoekersaantallen. Daar wordt nog aan gewerkt. Indien het lukt om met betrokken organisaties afspraken te maken over een basale vorm van publieksmonitoring, dan kan worden bijgehouden in hoeverre het uit te voeren programmaplan bijdraagt aan stijging van bezoekersaantallen en kwaliteit van de publieksbeleving.



Den Roempot een voornaem Casteel
 by de Romeynen gebouwt pleegh
 alhier te leggen.

Myzant

Den Onrust

De Hille

De Nieuwe Sandt

De Schel. de Nolle Plaat

De Schel.

De Schel.

De IJssel

DE OOSTER

Laye Plate
 De Laye
 HET PAEL

HET PAEL

Ridder van Kyck vyt.

Ambachts Heerlyck

heyt van Bel

Nieuwverkerck

Stortgront 1336 Goud 203 reede

Stortgront 1336 Goud 203 reede

Stortgront 1336 Goud 203 reede

Stortgront 1336 Goud 203 reede

Stortgront 1336 Goud 203 reede

Stortgront 1336 Goud 203 reede

Stortgront 1336 Goud 203 reede

Stortgront 1336 Goud 203 reede

Stortgront 1336 Goud 203 reede

Stortgront 1336 Goud 203 reede

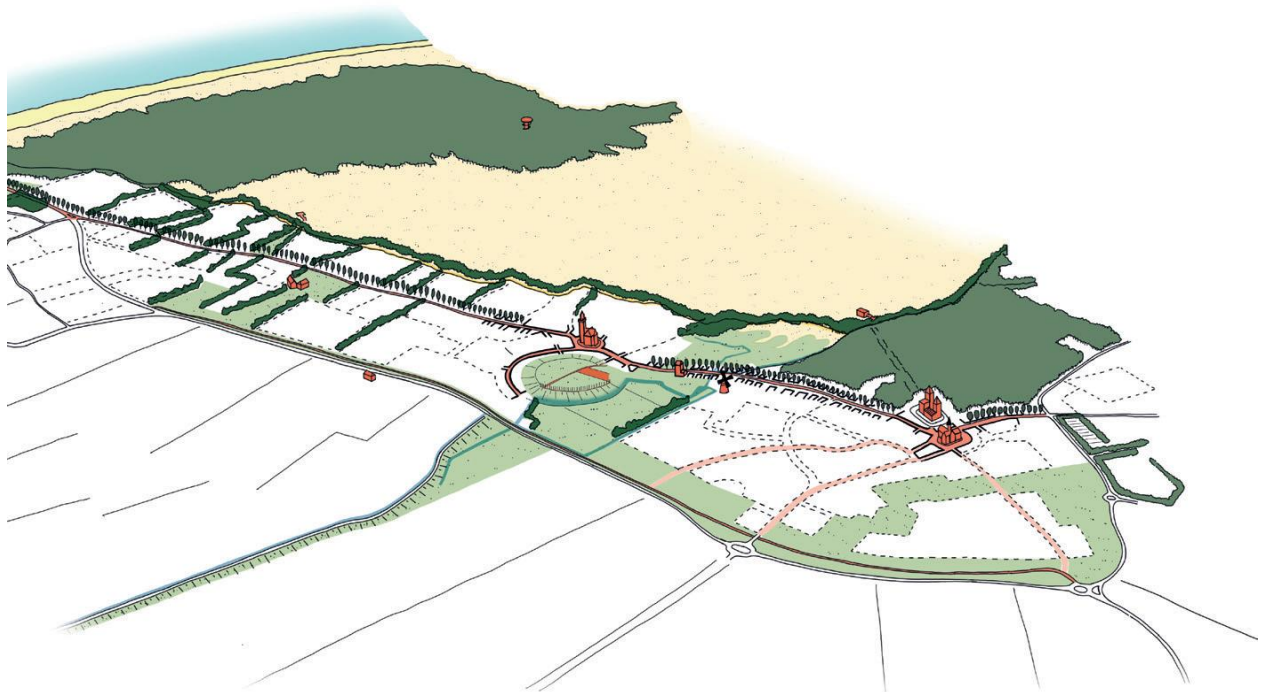
Stortgront 1336 Goud 203 reede

Stortgront 1336 Goud 203 reede

1. Cultuurhistorie & Erfgoed

1.1. Monumenten

Burgh-Haamstede telt 48 rijksmonumenten, waaronder 3 archeologische monumenten. Deze rijksmonumenten zijn overwegend gelegen in en aan het bebouwde lint van Haamstede via Burgh naar Westenschouwen, met een accent op de dorpsringen van Haamstede en Burgh, die als het ware de knooppunten vormen van het lint. In de documenten van de Dorpsvisie (o.a. het Beeldkwaliteitsplan, de Rapportage Landschappelijke en cultuurhistorische analyse en het Positioneringsdocument (landschaps-)park Burgh-Haamstede) wordt het bebouwingslint dat Haamstede, Burgh en Westenschouwen verbindt aangeduid met de term 'Dorpsas'.



Hoewel de meeste monumenten dus gelegen zijn aan de Dorpsas, bevinden zich in het buitengebied ook enkele in het oog springende monumenten. Onderstaand een overzicht van de belangrijkste monumentale eyecatchers in Burgh-Haamstede.



Plompetoren; verdronken dorp Koudekerke



Commandobunker; onderdeel Atlantikwall



Kerk te Haamstede



Kerk te Burgh



Vuurtoren Nieuw-Haamstede



Slot Haamstede



Oosterscheldekering; een 'jong monument'



Molen de Graanhalm, Haamstede



Karolingische Ringwalburg, 9^e eeuw



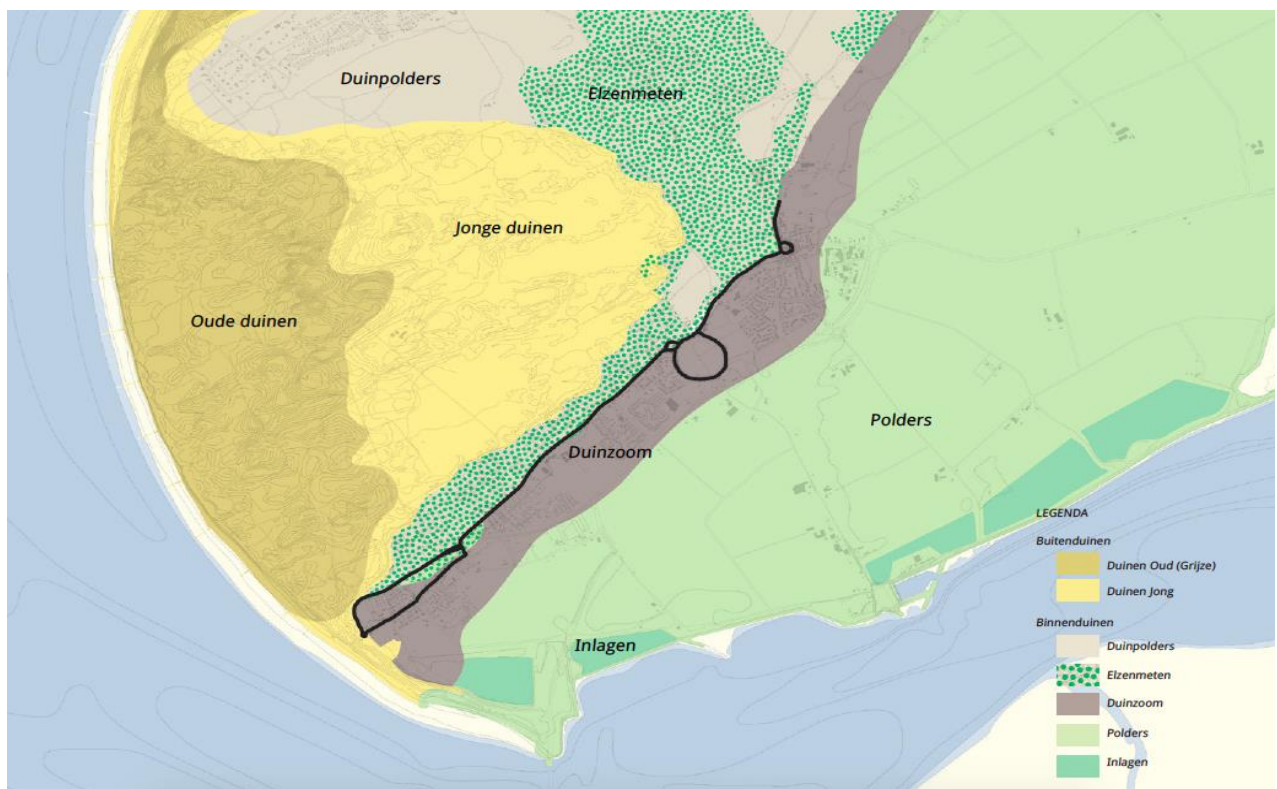
Geschenkwoningen Noorwegen (watersnood)

1.2. Cultuurlandschappen*)

De Kop van Schouwen heeft een roerige geschiedenis. De dynamiek van de duinen, de Scheldemonding en de overstromingen hebben de contouren en aanblik van het eiland meerdere malen drastisch doen veranderen. Anderzijds hebben de inwoners van het eiland ook hun invloed doen gelden. De slikken en schorren werden bedijkt en ingepolderd en de duinverstuivingen bedwongen door de aanplant van bos. Op deze manier is de kop van Schouwen door de eeuwen heen veranderd van een woest land op de overgang van zee en land dat met elke storm veranderde naar een eiland met een gefixeerde kustlijn.

De Kop van Schouwen is sinds het Neolithicum bewoond. De binnenduinrand en de hoger gelegen kreekruggen boden bescherming tegen het wassende water. Het gebied heeft meerdere nederzettingen gekend, waarvan er verscheidene door landverlies zijn verdronken in zee. De Karolingische burcht in Burgh is als overblijfsel uit de Karolingische tijd nog steeds waar te nemen in het landschap en stratenpatroon van Burgh. Haamstede is het oudste nog aanwezige dorp.

De binnenduinrand (duinzoom), de overgang tussen de duinen en de lager gelegen polders is door de eeuwen heen de plek geweest waar bewoning zich concentreerde. Dit heeft geresulteerd in een band van dorpen en cultuurlandschappen in de vorm van een halve maan welke tot op de dag van vandaag de structuur van het eiland bepaald.



Overzicht type (cultuur-)landschappen Burgh-Haamstede

*) Tekst en afbeeldingen in deze paragraaf zijn afkomstig uit de rapportage Landschappelijke en cultuurhistorische analyse (2021) die in het kader van de Dorpsvisie is opgesteld.



Cultuurlandschap door de Ringwalburg



Duinlandschap; Zeepeduinen/Domeinen



Elzenmeten in de binnenduintrand



Duinzoom weides en polders



Inlagen



Strand

1.3. Immaterieel erfgoed; folkloristische feesten

Straô

In de weken voor pasen (februari/maart) wordt in Burgh-Haamstede jaarlijks de Straô gevierd. Een feest waarin een oud gebruik wordt herdacht en gevierd: het in de zee wassen en ontsmetten van de paardenvoeten na een lange winter op stal. Een jaarlijks terugkerend evenement met mooi versierde werkpaarden, muziek en gezelligheid. Op Schouwen-Duiveland wordt in zes dorpen de Straô gevierd, waaronder dus in Burgh-

Haamstede. Elke plek heeft z'n eigen Straô-commissie. De Straô heeft de status van nationaal immaterieel erfgoed.



Burghse Dag

De Burghse Dag is al bijna dertig jaar een begrip in de Schouwse Westhoek. Op de tweede zaterdag in augustus staat de kern van Burgh geheel in het teken van dit dorpsfeest vol paarden en folklore. Er is van alles te beleven: ringrijden, sjezenrijden, boerenmarkt, creamarkt, Ot en Sien straatje, oude ambachten, (leger)voertuigen, paardenfeest, kinderboerderij, braderie, muziek, maar bovenal, veel gezelligheid. De Burghse Dag wordt georganiseerd door Stichting Burghse Dag.

Bloembollen en fruitteelt

Van ca. 1900 werd de bloembollenteelt vanuit Lisse naar Burgh en Haamstede geïmporteerd. Ook is er in de 19^e en 20^e eeuw sprake geweest van kleinschalige fruitgaarden. Nog steeds staan in Burgh in het openbaar domein veel perenbomen. De peren worden op de derde zaterdag in september geveild. De opbrengst is altijd voor een nader te bepalen goed doel.



1.4. Musea

De Burghse Schoole

Museum de Burghse Schoole is gevestigd in een authentiek schoolgebouw van rond 1845, dat karakteristiek is voor het dorp en waarin vele generaties Burghenaren onderwijs genoten. Het museum toont de cultuurhistorie van de Kop van Schouwen. In het museum zijn drie expositieruimten, gesitueerd in voormalige klaslokalen:

- Een klaslokaal ingericht in de stijl anno 1920.
- Een lokaal over de Karolingische Ringwalburg, een 9^e eeuwse versterkte nederzetting met woningen, werkplaatsen en stallen binnen een grote ronde wal met brede gracht, als bescherming tegen plunderingen van de Vikingen. Ook is er aandacht voor de tijd van “De Brabers”, de verdronken dorpen en de archeologie.
- Een lokaal voor wisselexposities.

Buiten kent het museum een kruidentuin. De bijzondere ringwalburg is direct achter het museum gelegen. De ringwalburg als zodanig wordt beheerd door Staatsbosbeheer.



De Burghse Schoole maakt organisatorisch deel uit van de Stichting Westenschouwen Cultureel (SWK). Behalve de Burghse Schoole is er een taakgroep Bunkers. Deze groep houdt zich bezig met het voor het publiek toegankelijk maken van de zogenoemde Vleugelbunker in de Zeepeduinen. SWK/De Burghse Schoole is aangesloten bij de Vereniging Musea Schouwen-Duiveland (VMSD).

Plompetoren (“openluchtmuseum”)

De Plompetoren is niet alleen een prachtig monument, maar is ook (gratis) toegankelijk. De toren kan beklommen worden en het publiek wordt daarvoor beloond met een prachtig uitzicht over de Oosterschelde en de Kop van Schouwen. In de toren zelf is verdeeld over de verschillende verdiepingen een vaste erfgoedpresentatie te zien over het verdronken dorpje Koudekerke. De toren wordt beheerd door Natuurmonumenten.



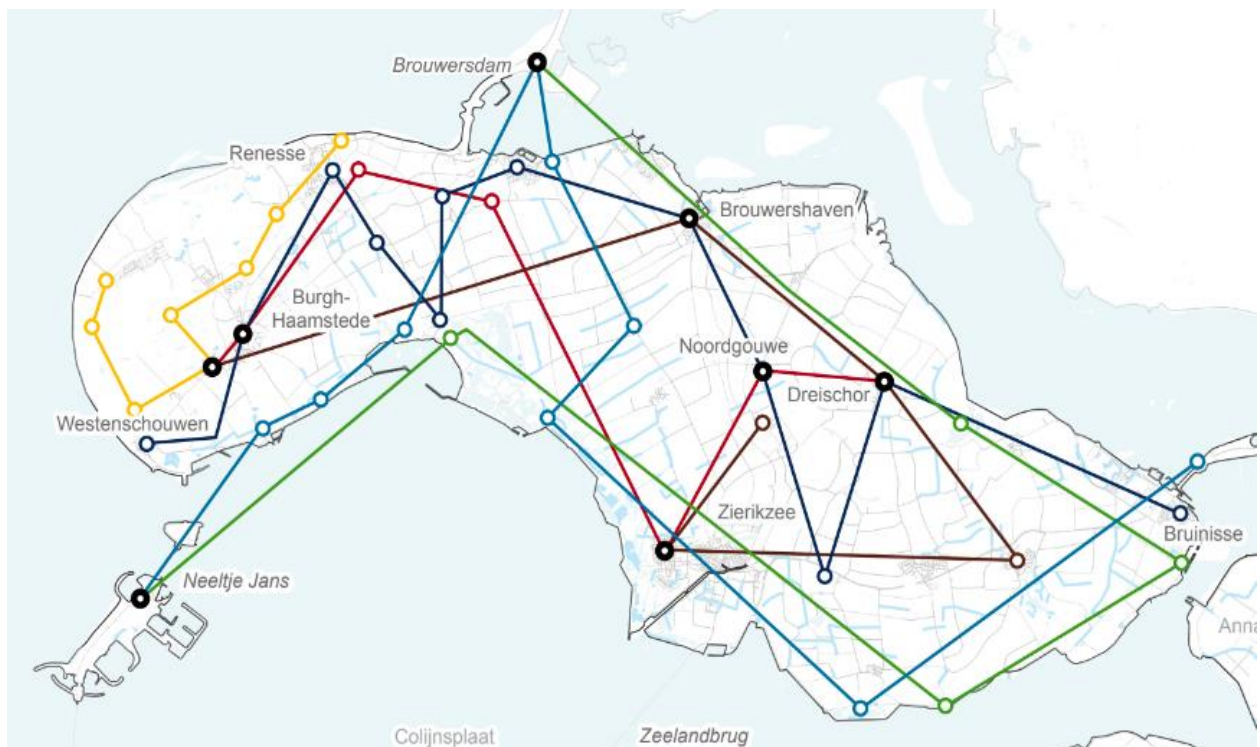
1.5. Erfgoedlijnen Schouwen-Duiveland

Erfgoed Zeeland heeft in overleg met de gemeente Schouwen-Duiveland en een grote groep erfgoedorganisaties 6 verhaallijnen ontwikkeld die kenmerkend zijn voor de rijke cultuurhistorie van het eiland. Elke lijn verbindt de erfgoedobjecten die bij dit verhaal horen en biedt aanknopingspunten om in samenwerking met uiteenlopende partijen het verhaal voor het publiek te ontsluiten en daar desgewenst ook evenementen en arrangementen aan te koppelen.

Voor Schouwen-Duiveland zijn de volgende verhaallijnen benoemd:

- **De duinen en het strand**
- **Eiland van dijken en polders**
- **Leven met het water**
- **Het pure leven**
- **Gouden eeuwen**
- **Langs burgen en kastelen**

Onderstaande kaart laat zien hoe deze verhaallijnen bij benadering over het eiland lopen. De kaart laat ook zien dat alle 6 de verhaallijnen ook voor Burgh-Haamstede relevant zijn.



Verhaallijnen erfgoed Schouwen-Duiveland; Erfgoed Zeeland 2021



2. Kunst & Cultuur

2.1. Beeldende kunst

Algemeen

Vergeleken met andere plaatsen op het eiland, kent Burgh-Haamstede bovengemiddeld veel activiteiten op het gebied van beeldende kunst. Ook telt Burgh-Haamstede relatief veel kunstenaars. Dit kan verklaard worden door de fraaie ligging van Burgh-Haamstede met de inspirerende landschappen, vergezichten en het Zeeuwse licht.

De Bewaerschole

De Bewaerschole is een tentoonstellingsruimte voor experimentele en actuele kunst in Burgh-Haamstede. Het is gevestigd in een historisch pand (voormalige kleuterschool) uit 1874. Bezoekers maken kennis met verschillende hedendaagse kunstvormen, waarbij ook raakvlakken worden gelegd met andere disciplines, zoals muziek. In de vorm van lezingen en publicaties wordt een verdere meerwaarde gecreëerd.

Voor het huidige meerjarig tentoonstellingsprogramma *The Future Has Many Histories* zijn kunstenaars uit binnen en buitenland uitgenodigd om in het kader van dit thema kunstwerken te presenteren in de Bewaerschole en buitenkunst te realiseren voor een blijvende kunstroute. De Bewaerschole heeft hiervoor een aantal locaties geselecteerd in en rond Burgh-Haamstede. Het streven is om uiteindelijk 12 buitenkunstwerken te realiseren, allemaal geïnspireerd op het thema van *The Future Has Many Histories* in relatie tot de bijzondere kwaliteiten van Burgh-Haamstede en het sublieme landschap. Het Mondriaanfonds heeft voor het programma een subsidie van € 220.000 verleend. Aanvullende subsidies zijn verkregen van de gemeente Schouwen-Duiveland, Provincie Zeeland, Prins Bernhard Cultuurfonds en KNHM Foundation/Kern met Pit. De locaties voor de buitenkunst worden in goed overleg met de gemeente en provincie bepaald.

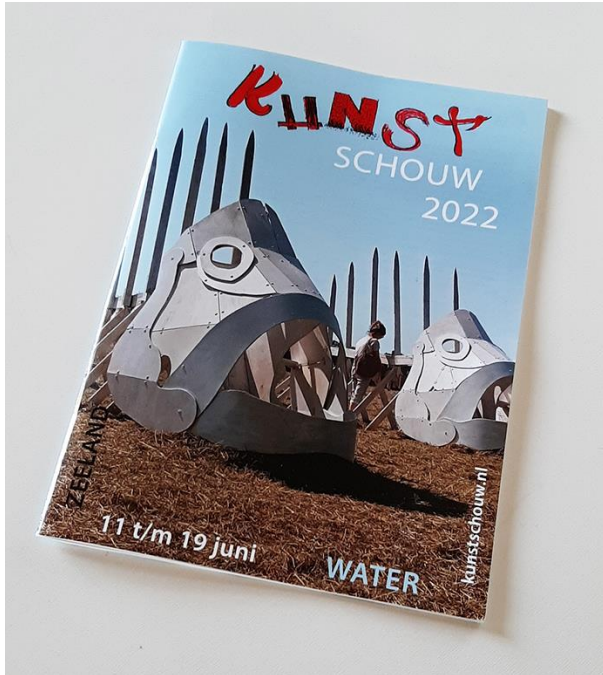


De Stichting Bewaerschole is een culturele ANBI-instelling die werkt met vrijwilligers. Op projectbasis worden professionele gastcuratoren aangetrokken die de inhoudelijke programmering en artistieke leiding van de tentoonstellingen ontwikkelen en uitvoeren.

Kunstschauw

De Kunstschauw is een jaarlijkse kunstroute voor hedendaagse kunst op Schouwen-Duiveland. De manifestatie duurt ruim een week. De Kunstschauw trekt naar schatting

tussen 10.000 en 15.000 bezoekers uit binnen- en buitenland. Circa 150 kunstenaars tonen hun werken op zo'n 35 locaties in de 12 dorpen in de westhoek van het eiland. Zowel op binnen- als buitenlocaties. De editie 2022 vindt plaats van 11 – 19 juni. De manifestatie opent traditiegetrouw met een groot openingsfeest en eindigt met gezamenlijk avondmaal voor alle deelnemende kunstenaars en de vrijwilligers. Jaarlijks wordt een catalogus in de vorm van een magazine uitgegeven dat antwoord geeft op veel gestelde vragen over kunstenaars, locaties en openingstijden.



Kunstschouw is een zelfstandige stichting. De organisatie bestaat geheel uit vrijwilligers.

Professionele kunstenaars

In Burgh-Haamstede wonen en werken zo'n 15 professionele beeldend kunstenaars. Dat is verhoudingsgewijs veel. Burgh-Haamstede kan zich dan ook een kunstenaarsdorp noemen. Enkele kunstenaars hebben atelier aan huis, dat op gezette tijden ook door publiek kan worden bezocht.

Overige initiatieven beeldende kunst

- Stichting Renesse bekostigt jaarlijks het vervaardigen en plaatsen van relevante kunstwerken in elke dorpskern op het eiland. Bijvoorbeeld in Haamstede een beeldje van De Witte van Haamstede.
- Burgh-Haamstede telt twee galeries: Galerie Haamstede en Galerie het Oude Raadhuis.
- Een aantal inwoners van Burgh-Haamstede beoefent ook zelf actief beeldende kunst. Behalve fotografie zijn er verschillende inwoners die schilderen en ook regelmatig exposeren.
- De kerk in Burgh kent een kunstcommissie die regelmatig tentoonstellingen organiseert, o.a. met werk van lokaal talent.

2.2. Muziek

Verenigingen

- Koninklijke Muziekvereniging de Witte van Haemstede. Is een actieve muziekvereniging bestaande uit een harmonieorkest (ca. 30 leden), een jeugdorkest (De Witte Toekomst), een blokfluitgroep met wekelijkse lessen voor kinderen vanaf groep 3 en een dweilorkest (De Witte Dweil) voor feesten.
- Koor Zilt: een gemengd koor, bestaande uit 36 leden. Gevarieerd repertoire, variërend van pop tot klassiek.

Aemstie Alive

Muziekfestival voor jongeren. Heeft in de coronatijd stilgelegen, maar is dit jaar voor het eerst weer georganiseerd. Trekt honderden bezoekers.

Muziekvoorstellingen

Burgh-Haamstede kent geen vast podium of programma voor muziekvoorstellingen. Niettemin valt er regelmatig van muziek te genieten, onder andere:

- Tijdens de Straô en de Burgshe Dag;
- Bij de opening van tentoonstellingen van Kunstschouw en De Bewaerschole;
- Optredens van De Witte van Haemstede en Zilt, onder andere in De Schutse;
- Ad hoc kamermuziekconcerten in het kerkje van Burgh en Slot Haamstede

2.3. Andere kunst- en cultuuractiviteiten

Bibliotheek

Bibliotheek Oosterschelde kent op Schouwen-Duiveland drie vestigingen: de hoofdvestiging in Zierikzee en nevenvestigingen in Bruinisse en Burgh-Haamstede; Julianastraat 22. Deze vestiging is 4 dagdelen per week open.

Literair Café de Geestgronden

Literair Café de Geestgronden is een nieuw initiatief dat in een voormalige bollenschuur bijeenkomsten met dichters en schrijvers organiseert. De inzet is te komen tot een programmering van een paar activiteiten per jaar. De bijeenkomsten bestaan uit voorleessessies door de kunstenaar en interviews, waarbij de relatie met andere kunstvormen wordt gelegd (film, muziek, schilderkunst, ...), afgewisseld met culinair genieten.

Sociale organisaties:

- Vrouwen van Schouwen. Een creatieve gezelligheidsvereniging met ca. 150 leden. Met een museumclub, twee leeskringen, een tuinclub en wandelclub.
- Herensociëteit
- Ouderensoos
- Westerschouwen Welvaren



3. Overzicht presentatieplekken

3.1 Accommodaties

In Burgh-Haamstede zijn verschillende presentatieplekken voor tentoonstellingen en (muziek-)optredens op bijzondere (rijks-)monumentale plekken:

- De Bewaerschole: exposities
- De Burghse Schoole: exposities
- Kerkje van Burgh: voorstellingen en tentoonstellingen
- Ringwalburg tbv openlucht voorstellingen

In het verleden hebben af en toe ook kamermuziekconcerten plaatsgevonden in Slot Haamstede, eveneens een rijksmonument. Dit slot is particulier eigendom en niet openbaar toegankelijk en er wordt momenteel geen actief beleid gevoerd op concerten of andere publieksmanifestaties.

In het kader van de Dorpsvisie is besloten een nieuwe bestemming te zoeken voor het pand Noordstraat 34-36 (zie afbeelding vorige pagina; eveneens rijksmonument). Gedacht wordt aan een horecabestemming, in combinatie met een culturele presentatiefunctie, mogelijk als expositieruimte en/of als podium voor kleinschalige optredens.

Tenslotte Dorpshuis De Schutse; dat bevat een grote zaal en twee kleinere zalen. De grote zaal (Witte Zaal) is geschikt voor repetities en optredens.

3.2 Routes

- Verschillende rondwandeling door bos en duin
- Monumentenwandeling
- Kloosterroute
- Bunkerwandeling